

JHE-GET Low-Profile End Seal Kit Instruction Manual


	<p>Read and understand this manual before installing, operating, or servicing this kit. Failure to understand these instructions could result in an accident causing serious injury or death. Only qualified personnel should install, operate, or service this kit.</p>
---	--

TABLE OF CONTENTS

Introduction	2
Safety Alert Symbol	2
Important Safety Instructions	3
Prior To Installation	4
Installation	6
Warranty Information	7



SAFETY ALERT SYMBOL

The symbol above is used to call your attention to instructions concerning your personal safety. It points out important safety precautions. It means **“ATTENTION! Become Alert! Your Personal Safety is involved!”** Read the message that follows and be alert to the possibility of personal injury or death.



Immediate hazards which **WILL** result in severe personal injury or death.



Hazards or unsafe practices that **COULD** result in severe personal injury or death.



Hazards or unsafe practices that **COULD** result in minor personal injury or property damage.

INTRODUCTION

Thank you for purchasing a BriskHeat[®] Low-Profile End Seal Kit. BriskHeat supplies quality Low-Profile End Seal Kit only as part as a complete BriskHeat System.

JHE-GET durable corrosion resistant enclosures provide premium protection for your electrical end seal. Your JHE-GET kit is designed to provide a long and efficient service life with function, reliability, and safety in mind.

JHE-GET low-profile end seal kits are approved for use in non-hazardous area (ordinary) locations with SLCBL, SLMCBL, SLHCBL series heating cable.

JHE-GET low-profile end seal kits are CSA approved for use in hazardous area (Class I, Div 2; Class II, Div 2; Class III) locations with SLCBL series heating cable only.

For additional information concerning this, or other BriskHeat[®] products, please contact your local BriskHeat[®] distributor or contact us toll free (U.S. / Canada only) at 1-800-848-7673 or 614-294-3376.

Language	Page
English	1
Spanish (Español)	9
French (Français)	17
German (Deutsch)	25
Italian (Italiano)	33

SAVE THESE INSTRUCTIONS!

Additional copies of this manual are available upon request.

IMPORTANT SAFETY INSTRUCTIONS



⚠ DANGER

A person who has not read and understood all operating instructions is not qualified to operate this product.

⚠ DANGER

- Do not immerse end seal in liquid.
- Keep volatile or combustible material away from end seal when in use.
- Use end seal only in approved locations.
- Keep sharp metal objects away from end seal.

Failure to observe these warnings may result in electric shock, risk of fire, and personal injury.

⚠ WARNING

End-User Must Comply to the Following:

- Only qualified personnel are allowed to connect electrical wiring.
- Disconnect all supply power at the source before making any power connections.
- All electrical wiring must follow local electrical codes and highly recommend following NEC Article 427.
- The person who performs the final installation / wiring must be qualified for this work.
- The end-user is responsible for providing a suitable disconnecting device.
- The end-user is responsible for providing suitable electrical protection device. It is highly recommended that a ground fault circuit breaker be used.

Failure to observe these warnings may result in personal injury or damage to the product and/or property.

AGENCY APPROVALS

For SLCBL -BP, -BF Series only



Class I, Div. 2, Groups A, B, C, D
Class II, Div. 2, Groups E, F, G
Class III

Approvals valid only when installed in accordance with all applicable instructions, codes, and regulations.

⚠ CAUTION

- Inspect all components before use.
- Do not use end seal kit if any component is damaged.
- Do not repair a damaged or faulty component.
- Do not crush or apply severe physical stress on any component of system.
- Unit must be mounted away from vibration, impacts, water and corrosive gases.
- Do not operate end seal kit above rated temperature value.
- Fasten end seal kit to the pipe using approved methods only.

Failure to observe these warnings may result in personal injury or damage to the product and/or property.

PRIOR TO INSTALLATION

Description

- The JHE-GET is designed for use with BriskHeat SLCBL / SLMCBL / SLHCBL series heating cables in ordinary locations.
- The JHE-GET kit is approved by CSA for use in hazardous area locations with SLCBL series heating cable only.
- The JHE-GET is installed on pipe under insulation and/or cladding.
- The JHE-GET is rated NEMA 4X.

Specifications

- Maximum current: 32A
- Voltage: 110-120V, 208-277V
- Maximum Continuous Exposure Temperature (T5): 212°F (100°C)

Tools and Materials Required

- Wire cutter
- Screwdriver
- Needle-nose pliers
- Utility knife / Razor Blade
- Fiberglass Cloth Tape (PSAT36A)
- JHE-GET low-profile end seal kit

Kit Includes

Item	Qty	Description
A	1	Seal Plate for Main Box
B	1	Main End Seal Box
C	1	Grommet
D	1	Label



A



C



B



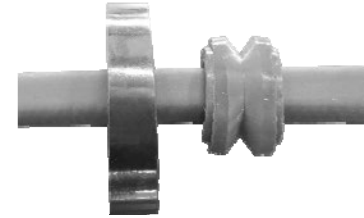
D

⚠ WARNING

- This component is an electrical device that must be installed correctly to ensure proper operation and to prevent shock or fire. Read these important warnings and carefully follow all of the installation instructions.
- To minimize the danger of fire from sustained electrical arcing if the heating cable is damaged or improperly installed, and to comply with the requirements of BriskHeat certifications, and National Electrical Codes, Groundfault equipment protection must be used. Arcing may not be stopped by conventional circuit breakers.
- Component approvals and performance are based on the use of BriskHeat specified parts only. Do not use substitute parts or vinyl electrical tape.
- The black heating cable core is conductive and can short. It must be properly insulated and kept dry.
- Damaged bus wires can overheat or short. Do not break bus wire strands when scoring the jacket and core.
- Keep components and heating cable ends dry before and during installation.
- Bus wires will short if they contact each other. Keep bus wires separated.
- Use only fire-resistant insulation materials, such as fiberglass wrap or flame-retardant foam.

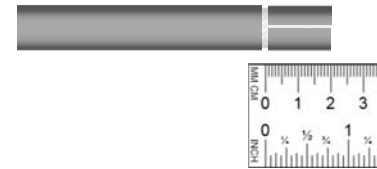
INSTALLATION

1. Install the Pressure Seal End then the Grommet onto the cable.



2. Carefully, lightly score/cut the outer jacket 3/4" (19 mm).

CAUTION: Do not cut the braiding.



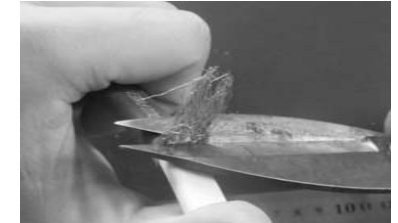
3. Slightly bend the cable where you made the cut and carefully strip the outer jacket from the heating cable.



4. Carefully cut-off 1/4"(6 mm) of one side of the heating element so that one bus wire is shorter than the other. This ensures the conductors do not short together. See image:



5. Remove excess braiding.



6. Insert the heating cable into the main box.



7. Install the grommet into cavity.
8. Install pressure seal end onto the main box by tightening screws.
9. Attach the Low Profile End Seal Box and heating cable to the pipe with fiberglass tape (PSAT36A).
10. Install insulation.
11. Install label on the outside of the insulation.
12. Give instruction to the owner/user.

WARRANTY INFORMATION

BriskHeat warrants to the original purchaser of this product for the period of eighteen (18) months from date of shipment or twelve (12) months from date of installation, whichever comes first. BriskHeat's obligation and the exclusive remedy under this warranty shall be limited to the repair or replacement, at BriskHeat's option, of any parts of the product which may prove defective under prescribed use and service following BriskHeat's examination, is determined by BriskHeat to be defective. The complete details of the warranty can be found online at www.briskheat.com or by contacting us at 1-800-848-7673 (toll free, U.S. / Canada) or 1-614-294-3376 (Worldwide).

BriskHeat[®]
Corporation


4800 Hilton Corporate Dr Columbus, OH 43232
Toll Free: 800-848-7673
Phone: 614-294-3376
Fax: 614-294-3807
Email: bhtsales1@briskheat.com



JHE-GET

Kit de obturación de extremo de perfil bajo

Manual de instrucciones

	<p>Lea y comprenda este manual antes de instalar, hacer funcionar o reparar este kit. La incapacidad de comprender estas instrucciones podría causar un accidente con lesiones graves o la muerte. Solo personal cualificado debe instalar, operar o reparar este kit.</p>
---	--

ÍNDICE

Introducción	10
Símbolo de alerta de seguridad	10
Instrucciones importantes de seguridad	11
Antes de la instalación	12
Instalación	14
Información de la garantía	15



SÍMBOLO DE ALERTA DE SEGURIDAD

El símbolo de arriba se usa para que preste atención a instrucciones que conciernen a la seguridad personal. Indica precauciones importantes relativas a la seguridad. Significa "¡ATENCIÓN! ¡Esté alerta! ¡Su seguridad personal está en riesgo!" Lea el mensaje que sigue y esté alerta a la posibilidad de lesiones personales o riesgo de muerte

PELIGRO

Peligros inmediatos que **RESULTARÁN** en lesiones personales o muerte

ADVERTENCIA

Peligros o prácticas no seguras que **PODRÍAN** resultar en lesiones personales graves o muerte

PRECAUCIÓN

Peligros o prácticas no seguras que **PODRÍAN** resultar en lesiones personales leves o daños a la propiedad

INTRODUCCIÓN

Gracias por comprar un kit de obturación de extremo BriskHeat[®]. BriskHeat proporciona el kit de obturación de extremo de perfil bajo de calidad solo como parte de su sistema BriskHeat completo.

Las cajas duraderas y resistentes a la corrosión JHE-GET proporcionan una protección de calidad superior para la obturación de extremo eléctrica. Su kit JHE-GET está diseñado para proporcionar una vida útil prolongada y eficiente, con la función, la fiabilidad y la seguridad en mente.

Los kits de obturación de extremo de perfil bajo JHE-GET están aprobados para su uso en áreas no peligrosas (comunes) con cables de calefacción de las series SLCBL, SLMCBL, SLHCBL.

Los kits de obturación de extremo de perfil bajo JHE-GET están aprobados por CSA para su uso en áreas peligrosas (Clase I, Div. 2; Clase II, Div. 2; Clase III) solo con cables de calefacción de la serie SLCBL.

Para obtener información adicional con respecto a este u otros productos BriskHeat[®], comuníquese con su distribuidor local de BriskHeat[®] o llame a nuestro teléfono gratuito (solo para EE. UU. y Canadá) al 1-800-848-7673 o al 614-294-3376.

¡CONSERVE ESTAS INSTRUCCIONES!

Existen copias adicionales de este manual si lo solicita.

INSTRUCCIONES IMPORTANTES DE SEGURIDAD



⚠ PELIGRO

Una persona que no haya leído y comprendido todas las instrucciones de instalación no está cualificada para instalar el producto.

⚠ PELIGRO

- No sumerja la obturación de extremo en líquido.
- Mantenga el material volátil o inflamable lejos de la obturación de extremo durante su uso.
- Use la obturación de extremo solo en las ubicaciones aprobadas.
- Mantenga los objetos metálicos afilados lejos de la obturación de extremo.

No respetar estas advertencias puede resultar en descarga eléctrica, riesgo de incendio y lesiones personales.

⚠ ADVERTENCIA

Usuario final debe cumplir lo siguiente:

- Solo personal cualificado tiene permitido conectar el cableado eléctrico.
- Desconecte todo el suministro eléctrico desde la fuente antes de realizar conexiones eléctricas.
- Todo el cableado eléctrico debe cumplir con los códigos de electricidad locales y se recomienda encarecidamente seguir el Artículo 427 del NEC.
- La persona que realiza la instalación o cableado final debe estar cualificada para este trabajo.
- El usuario final es responsable de proporcionar un dispositivo de desconexión adecuado.
- El usuario final es responsable de proporcionar un dispositivo de protección eléctrica adecuado. Se recomienda encarecidamente el uso de un disyuntor de tierra accidental.

No prestar atención a estas advertencias puede resultar en lesiones personales o daños al calentador.

Aprobaciones de agencias

Solo para SLCBL -BP, -BF Serie



Clase I, Div. 2, Grupos A, B, C, D
Clase II, Div. 2, Grupos E, F, G
Clase III

Las aprobaciones solo serán válidas cuando esté instalado de acuerdo con todas las instrucciones, códigos y reglamentos pertinentes.

⚠ PRECAUCIÓN

- Inspeccione todos los componentes antes de su uso.
- No use el kit de obturación de extremo si alguno de los componentes está dañado.
- No repare un componente dañado o defectuoso.
- No aplaste ni aplique tensión física fuerte sobre ningún componente del sistema.
- La unidad debe montarse lejos de vibraciones, impactos, agua o gases corrosivos.
- No opere el kit de obturación de extremo por encima del valor nominal de temperatura.
- Fije el kit de obturación de extremo a la tubería solo con los métodos aprobados.

No prestar atención a estas advertencias puede resultar en lesiones personales o daños al calentador.

ANTES DE LA INSTALACIÓN

Descripción

- El JHE-GET está diseñado para usarse con cables de calefacción de las series SLCBL / SLMCBL / SLHCBL de BriskHeat, en ubicaciones comunes.
- El kit JHE-GET está aprobado por CSA para usarse en áreas peligrosas, solo con el cable de calefacción de la serie SLCBL.
- El JHE-GET se debe instalar en la tubería bajo el aislamiento o revestimiento.
- El JHE-GET está clasificado como NEMA 4X.

Especificaciones

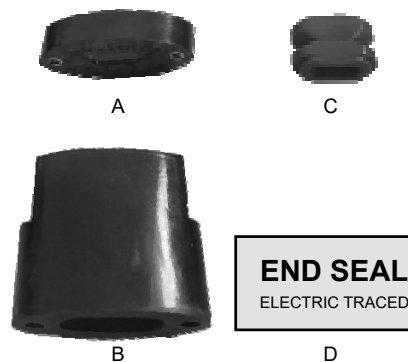
- Corriente máxima: 32A
- Voltaje: 110-120V, 208-277V
- Temperatura máxima de exposición continuo (T5): 212°F (100°C)

Herramientas y materiales necesarios

- Alicates de cortar
- Destornillador
- Pinzas de punta de aguja
- Cuchillo para uso general u hoja de afeitar
- Cinta de tela de fibra de vidrio (PSAT36A)
- Kit de obturación de extremo de perfil bajo JHE-GET

El Kit Incluye

Elemento	Cant.	Descripción
A	1	Placa de unión hermética para caja principal
B	1	Caja principal de obturación de extremo
C	1	Ojal
D	1	Etiqueta

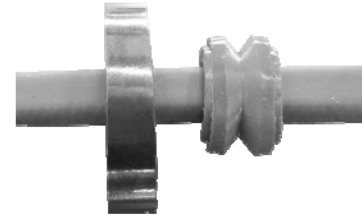


⚠ ADVERTENCIA

- Este componente es un dispositivo eléctrico que se debe instalar correctamente para asegurar su funcionamiento adecuado y evitar descargas eléctricas o incendios. Lea estas advertencias importantes y siga cuidadosamente todas las instrucciones de instalación.
- Se debe usar la protección para equipos contra tierra accidental a fin de disminuir el peligro de incendio por formación de arco eléctrico sostenido en caso de que el cable de calefacción esté dañado o instalado incorrectamente, y para cumplir con los requisitos de las certificaciones de BriskHeat y los códigos eléctricos nacionales. La formación de arco eléctrico no se puede detener con disyuntores convencionales.
- Las aprobaciones y el rendimiento de los componentes se basan en el uso exclusivo de las piezas especificadas de BriskHeat. No use piezas sustitutas o cinta eléctrica de vinilo.
- El núcleo negro del cable de calefacción es conductor y se puede cortocircuitar. Se debe aislar correctamente y mantener seco.
- Los cables de la barra colectora que estén dañados se pueden sobrecalentar o cortocircuitar. No rompa los hilos del cable de la barra colectora cuando estríe la funda y el núcleo.
- Mantenga los componentes y los extremos del cable de calefacción secos antes y durante la instalación.
- Los cables de la barra colectora se cortocircuitarán si entran en contacto entre sí. Mantenga los cables de la barra colectora separados.
- Use solo materiales de aislamiento resistentes al fuego, como envoltorios de fibra de vidrio o espuma de combustión lenta.

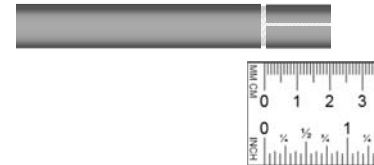
INSTALACIÓN

1. Instale los extremos de obturación a presión y luego, el ojal en el cable.



2. Cuidadosamente, estríe y corte suavemente la funda exterior 19 mm (0,75 pulg.).

PRECAUCIÓN: No corte el trenzado.



3. Doble levemente el cable donde hizo el corte y tire cuidadosamente de la funda exterior del cable de calefacción.



4. Corte con cuidado 6 mm (0,25 pulg.) de un lado del elemento térmico para que un cable de la barra colectora sea más corto que el otro. Así se evita el riesgo de un cortocircuito. Ver imagen:



5. Retire el trenzado en exceso.



6. Inserte el cable de calefacción en la caja principal.



7. Instale el ojal en la cavidad.
8. Apriete los tornillos para instalar el extremo de obturación a presión en la caja principal.
9. Fije la caja de obturación de extremo de perfil bajo y el cable de calefacción a la tubería con cinta de fibra de vidrio (PSAT36A).
10. Instale el aislamiento.
11. Instale la etiqueta en la parte de fuera del aislamiento.
12. Entregue las instrucciones al dueño o usuario.

INFORMACIÓN SOBRE LA GARANTÍA

BriskHeat[®] concede una garantía al comprador original del producto durante un periodo de dieciocho (18) meses desde la fecha del envío o doce (12) meses desde la fecha de instalación, la que llegue antes. La obligación y remedio exclusivo de BriskHeat, sujetos a esta garantía, estarán limitados a la reparación o sustitución, a discreción de BriskHeat[®], de cualquier pieza del producto que se haya demostrado estar defectuosa en las condiciones de uso y servicio establecidas, después de una inspección realizada por BriskHeat y de que BriskHeat haya determinado que está defectuosa. Los detalles completos de la garantía están disponibles en línea en www.briskheat.com o mediante llamada telefónica al 1-800-848-7673 (línea gratuita, en EE. UU./Canadá) o 1-614-294-3376 (en todo el mundo).

BriskHeat[®]
Corporation

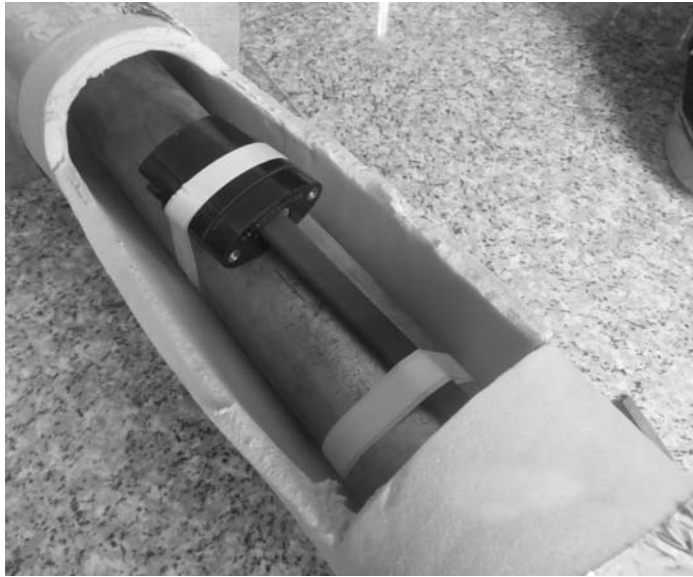
4800 Hilton Corporate Dr Columbus, OH 43232

Línea gratuita: 800-848-7673

Número de teléfono: 614-294-3376

Fax: 614-294-3807

Correo electrónico: bhtsales1@briskheat.com



JHE-GET

Kit de scellement d'embout compact

Manuel d'instructions


	Veillez à lire et à bien comprendre ce manuel avant d'installer, d'utiliser ou d'effectuer des tâches d'entretien sur ce kit. Tout manquement à ces instructions pourrait entraîner un accident et causer des blessures graves ou la mort. Seul du personnel qualifié doit installer, utiliser ou entretenir ce kit.
---	--

TABLE DES MATIÈRES

Introduction	18
Symbole d'alerte de sécurité	18
Importantes instructions de sécurité	19
Avant l'installation	20
Installation	22
Informations sur la garantie	23

INTRODUCTION

Nous vous remercions d'avoir acheté un kit de scellement d'embout compact BriskHeat[®]. BriskHeat fournit le kit de scellement d'embout compact de qualité uniquement en association avec un système BriskHeat complet.

Le boîtier durable JHE-GET résistant à la corrosion fournit une protection de premier ordre pour les scellements d'embout électriques. Votre kit JHE-GET est conçu pour fournir une durée de service longue et efficace alliant fonction, fiabilité et sécurité.

Les kits de scellement d'embout compact JHE-GET sont homologués pour une utilisation dans des zones non dangereuses (ordinaires) avec des câbles de chauffage de séries SLCBL, SLMCBL ou SLHCBL.

Les kits de scellement d'embout compact JHE-GET sont homologués par la CSA pour être utilisés dans les zones dangereuses (Classe I, Div 2 ; Classe II, Div 2 ; Classe III) uniquement avec un câble de chauffage de série SLCBL.

Pour obtenir davantage d'informations à ce sujet ou concernant d'autres produits BriskHeat[®], contactez votre distributeur BriskHeat[®] local ou appelez-nous au 1-800-848-7673 (appel gratuit aux États-Unis et au Canada uniquement) ou au 614-294-3376.



SYMBOLE D'AVERTISSEMENT DE SÉCURITÉ

Le symbole ci-dessus est utilisé pour attirer votre attention sur des instructions concernant votre sécurité personnelle. Il souligne des consignes de sécurité importantes. Il signifie « **ATTENTION ! Restez vigilant !** Il en va de votre sécurité ! » Lisez le message qui suit et soyez vigilant quant aux risques de blessures corporelles graves ou mortelles.



Indique des dangers immédiats qui **ENTRAÎNERONT** des blessures graves, voire mortelles.



Indique des dangers ou des pratiques dangereuses **POUVANT ENTRAÎNER** des blessures graves ou mortelles.



Indique des dangers ou des pratiques dangereuses **POUVANT ENTRAÎNER** des blessures graves ou mortelles.

CONSERVER CES INSTRUCTIONS !

Des exemplaires supplémentaires de ce manuel sont disponibles sur demande.

IMPORTANTES INFORMATIONS DE SÉCURITÉ



⚠ DANGER

Une personne n'ayant pas lu et compris toutes les instructions d'installation de l'équipement n'est pas qualifiée pour procéder à son installation.

⚠ DANGER

- Ne pas immerger le scellement d'embout dans du liquide.
- Garder les matières volatiles ou combustibles à l'écart du scellement d'embout pendant l'utilisation.
- N'utiliser le scellement d'embout que dans les endroits approuvés.
- Garder les objets métalliques pointus ou tranchants à l'écart du scellement d'embout.

Le non-respect de ces avertissements peut entraîner un choc électrique, un risque d'incendie et des blessures corporelles.

⚠ AVERTISSEMENT

L'utilisateur final doit respecter les règles suivantes :

- Seul un personnel qualifié est autorisé à connecter le câblage électrique.
- Déconnecter toute l'alimentation électrique à la source avant de réaliser des connexions électriques.
- Tout le câblage électrique doit être conforme aux codes électriques locaux (nous recommandons fortement une conformité à la norme NEC Article 427).
- La personne qui réalise l'installation ou le câblage final doit être qualifiée pour ce travail.
- Il appartient à l'utilisateur final de fournir un dispositif de déconnexion adéquat.
- Il appartient à l'utilisateur final de fournir un dispositif de protection électrique adéquat. Nous vous recommandons d'utiliser un disjoncteur de fuite de terre.

Le non-respect de ces avertissements peut entraîner des blessures corporelles ou des dégâts à l'appareil.

Homologations

Pour SLCBL -BP, -BF Séries seulement



Classe I, Div. 2, Groupes A, B, C, D
Classe II, Div. 2, Groupes E, F, G
US Classe III

Les homologations restent valides uniquement si les instructions, les codes et les réglementations en vigueur ont été respectés au cours de l'installation.

⚠ ATTENTION

- Inspecter tous les composants avant utilisation.
- Ne pas utiliser le kit de scellement d'embout si un des composants est endommagé.
- Ne pas réparer un composant endommagé ou défectueux.
- Ne pas écraser ou appliquer de force physique sévère aux composants du système.
- L'appareil doit être monté loin des vibrations, des impacts, de l'eau et des gaz corrosifs.
- Ne pas utiliser le kit de scellement d'embout au-dessus de la température nominale.
- Fixer le kit de scellement d'embout au tuyau avec des méthodes approuvées uniquement.

Le non-respect de ces avertissements peut entraîner des blessures corporelles ou des dégâts à l'appareil.

AVANT L'INSTALLATION

Description

- Le kit JHE-GET est conçu pour être utilisé avec les câbles de chauffage BriskHeat de séries SLCBL / SLMCBL / SLHCBL dans des endroits ordinaires.
- Le kit JHE-GET est homologué par la CSA pour une utilisation dans des zones dangereuses uniquement avec un câble de chauffage de série SLCBL.
- Le kit JHE-GET s'installe sur un tuyau sous le matériau isolant et/ou la gaine.
- Le kit JHE-GET est classé NEMA 4X.

Caractéristiques

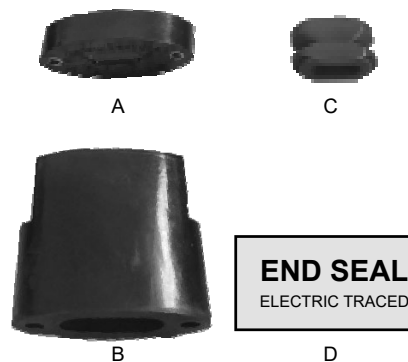
- Courant maximum: 32A
- Tension: 110-120V, 208-277V
- Température maximale d'exposition continu (T5): 212°F (100°C)

Outils et composants nécessaires

- Coupe-fil
- Tournevis
- Pince à bec pointu
- Couteau universel / Lame de rasoir
- Ruban toile de fibre de verre (PSAT36A)
- Kit de scellement d'embout compact JHE-GET

Le kit comprend

Élément	Qté	Description
A	1	Plaque d'étanchéité du boîtier principal
B	1	Boîtier principal du scellement d'embout
C	1	Œillet
D	1	Étiquette



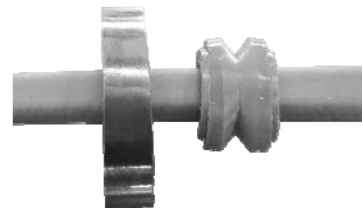
END SEAL
ELECTRIC TRACED

⚠ AVERTISSEMENT

- Ce composant est un appareil électrique qui doit être installé correctement pour assurer un bon fonctionnement et éviter les chocs électriques et les incendies. Lisez ces avertissements importants et suivez attentivement toutes les consignes d'installation.
- Pour minimiser le danger associé à la production soutenue d'un arc électrique si le câble de chauffage est endommagé ou installé incorrectement, et pour se conformer aux exigences des homologations BriskHeat et des codes d'électricité nationaux, un dispositif de protection contre les défauts de mise à la terre doit être utilisé. Les arcs électriques ne peuvent être arrêtés par des disjoncteurs conventionnels.
- L'approbation et les performances des composants se basent sur l'utilisation exclusive des pièces spécifiées par BriskHeat. N'utilisez pas de pièces de substitution ni de ruban isolant en vinyle.
- L'âme noire du câble de chauffage est conductrice et peut créer des courts-circuits. Elle doit être isolée correctement et rester sèche.
- Les fils collecteurs endommagés peuvent surchauffer ou provoquer des courts-circuits. Ne cassez pas les torons des fils collecteurs lorsque vous entaillez la gaine et l'âme.
- Veillez à ce que les composants et extrémités des câbles de chauffage restent secs avant et pendant l'installation.
- Les fils collecteurs créeront un court-circuit s'ils entrent en contact les uns avec les autres. Veillez à maintenir les fils collecteurs séparés.
- Utilisez uniquement du matériau d'isolation résistant au feu, comme une enveloppe en fibre de verre ou de la mousse ignifuge.

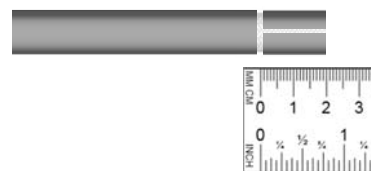
INSTALLATION

1. Installez l'embout de joint d'étanchéité puis l'œillet sur le câble.



2. Incisez/coupez légèrement et soigneusement la gaine externe 19 mm (0,75 po).

ATTENTION : Ne coupez pas la tresse.



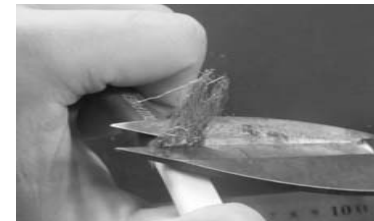
3. Courbez légèrement le câble au niveau de l'incision et retirez soigneusement la gaine externe du câble de chauffage.



4. Coupez soigneusement 0,25 po (6 mm) d'un côté de l'élément chauffant de sorte qu'un des fils collecteurs soit plus court que l'autre. Cela permet de s'assurer que les conducteurs ne forment pas de court-circuit. Voir l'image:



5. Retirez l'excédent de tresse.



6. Insérez le câble de chauffage dans le boîtier principal.



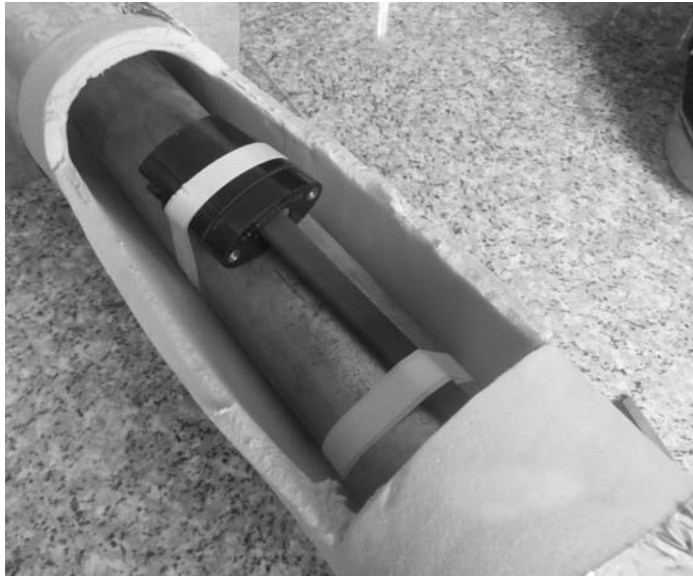
7. Installez l'œillet dans la cavité.
8. Installez l'embout de joint d'étanchéité sur le boîtier principal en serrant les vis.
9. Attachez le boîtier de scellement d'embout compact et le câble de chauffage au tuyau avec du ruban de fibre de verre (PSAT36A).
10. Installez le matériau d'isolation.
11. Installez l'étiquette à l'extérieur de l'isolation.
12. Donnez des instructions au propriétaire ou utilisateur.

INFORMATIONS DE GARANTIE

BriskHeat Corporation offre une garantie à l'acheteur original pour une période de dix-huit (18) mois à compter de la date d'expédition ou de douze (12) mois à compter de la date d'installation, selon la première éventualité. Les seules obligations de BriskHeat et les seuls recours possibles se limitent à la réparation ou au remplacement, au choix de BriskHeat, de toute pièce de l'appareil qui s'est avérée être défectueuse dans le cadre des conditions d'utilisation et d'entretien définies après examen de BriskHeat. Les détails complets concernant cette garantie peuvent être obtenus en ligne sur le site www.briskheat.com ou en appelant le 1-800-848-7673 (appel gratuit aux États-Unis ou au Canada) ou le 1-614-294-2376 pour le reste du monde.

BriskHeat[®]
Corporation

4800 Hilton Corporate Dr Columbus, OH 43232, États-Unis
Numéro vert : +1-800-848-7673
Téléphone : +1-614-294-3376
Fax : +1-614-294-3807
E-mail : bhtsales1@briskheat.com



JHE-GET Niedrigprofil-Endabschluss Kit Bedienungsanleitung



Dieses Kit darf nur von Personen installiert, bedient oder gewartet werden, die diese Bedienungsanleitung gelesen und verstanden haben. Ein mangelndes Verständnis dieser Anleitung kann zu Unfällen mit schweren Verletzungen oder Tod führen. Nur qualifiziertes Personal darf dieses Kit installieren, bedienen oder warten.

INHALTSVERZEICHNIS

Einführung	26
Sicherheitswarnsymbol	26
Wichtige Sicherheitshinweise	27
Vor der Installation	28
Installation	30
Garantieinformationen	31



SICHERHEITSWARNSYMBOL

EINFÜHRUNG

Vielen Dank, dass Sie sich für den Kauf eines BriskHeat[®] Niedrigprofil-Endabschluss Kits entschieden haben. BriskHeat liefert hochwertige Niedrigprofil-Endabschluss Kits nur als Teil eines kompletten BriskHeat Systems.

Die strapazierfähigen, korrosionsbeständigen JHE-GET-Gehäuse bieten ausgezeichneten Schutz für elektrische Endabdichtungen. Das JHE-GET-Kit ist auf Funktion, Zuverlässigkeit und Sicherheit und eine lange und effiziente Lebensdauer ausgerichtet.

Die JHE-GET Niedrigprofil-Endabschluss Kits sind für die Verwendung in nicht explosionsgefährdeten Bereichen mit Heizkabeln der Serie SLCBL, SLMCBL und SLHCBL zugelassen.

Die JHE-GET Niedrigprofil-Endabschluss Kits sind für die Verwendung in explosionsgefährdeten Bereichen (Klasse I, Div 2; Klasse II, Div 2; Klasse III) nur mit Heizkabeln der Serie SLCBL CSA-zugelassen.

Weitere Informationen hierzu oder zu anderen BriskHeat[®] Produkten erhalten Sie von Ihrem BriskHeat[®] Vertrieb vor Ort oder gebührenfrei von uns (nur USA/Kanada) unter 1-800-848-7673 oder 614-294-3376.

Das obige Symbol wird verwendet, um Ihre Aufmerksamkeit auf Anweisungen zu richten, die Ihrer Sicherheit dienen. Es weist auf wichtige Sicherheitshinweise hin und bedeutet: **ACHTUNG! Aufpassen! Ihre persönliche Sicherheit ist gefährdet!** Lesen Sie die nachfolgende Mitteilung und seien Sie wachsam, um die Möglichkeit von Verletzungen oder den Tod zu vermeiden.



Unmittelbare Gefahrenquelle, die zu schweren Verletzungen oder den Tod führen **WIRD**.



Gefahren oder unsichere Praktiken, die zu schweren Verletzungen oder den Tod führen **KÖNNEN**.



Gefahren oder unsichere Praktiken, die zu leichten Verletzungen oder Sachschäden führen **KÖNNEN**.

BEWAHREN SIE DIESE BEDIENUNGSANLEITUNG AUF.
Zusätzliche Exemplare dieser Anleitung sind auf Anfrage erhältlich.

WICHTIGE SICHERHEITSHINWEISE



⚠️ GEFAHR

Eine Person, die diese Installationsanweisungen nicht gelesen und nicht verstanden hat, ist für die Installation dieses Produkts nicht qualifiziert.

⚠️ GEFAHR

- Endabschluss nicht in Flüssigkeit eintauchen.
- Flüchtige oder brennbare Stoffe vom Endabschluss fernhalten, während dieser in Gebrauch ist.
- Den Endabschluss nur in entsprechend zugelassenen Bereichen verwenden.
- Scharfe und spitze Metallobjekte vom Endabschluss fernhalten.

Nichtbeachtung dieser Warnhinweise kann zu einem elektrischen Schlag, Brandgefahr und/oder Verletzungen führen.

⚠️ WARNUNG

Endbenutzer muss die folgenden Anforderungen erfüllen:

- Nur qualifiziertes Personal darf die Elektroverkabelung vornehmen.
- Die Stromversorgung an der Quelle trennen, bevor Netzverbindungen hergestellt werden.
- Die gesamte Elektroverkabelung muss gemäß den vor Ort geltenden Gesetzen und Bestimmungen für Elektroanlagen und NEC Artikel 427 installiert werden.
- Die Person, die die endgültige Installation/Verkabelung durchführt, muss für die Durchführung dieser Arbeit qualifiziert sein.
- Der Endbenutzer ist dafür verantwortlich, ein geeignetes Trennungsgeschäft bereitzustellen.
- Der Endbenutzer ist dafür verantwortlich, eine geeignete elektrische Schutzvorrichtung bereitzustellen. Es wird dringend empfohlen, einen Stromschutzschalter zu verwenden.

Nichtbeachtung dieser Warnhinweise kann zu Verletzungen oder Schäden an der Heizung führen.

Behördliche Zulassungen

Nur für SLCBL -BP, -BF Serie



Klasse I, Div. 2, Gruppen A, B, C, D
Klasse II, Div. 2, Gruppen E, F, G
US Klasse III

Diese Zulassungen gelten nur, wenn das Gerät in Übereinstimmung mit allen geltenden Anweisungen, Vorschriften und Bestimmungen installiert ist.

⚠️ VORSICHT

- Alle Komponenten vor dem Gebrauch inspizieren.
- Das Endabschluss Kit nicht verwenden, wenn Komponenten beschädigt sind.
- Beschädigte oder fehlerhafte Komponenten nicht reparieren.
- Keine Komponenten des Systems zusammendrücken oder starker Belastung aussetzen.
- Das Gerät muss in angemessenem Abstand von Vibration, Erschütterung, Wasser und korrosiven Gasen installiert werden.
- Das Endabschluss Kit nicht über der Nenntemperatur verwenden.
- Das Endabschluss Kit nur mit Hilfe zugelassener Methoden am Rohr befestigen.

Nichtbeachtung dieser Warnhinweise kann zu Verletzungen oder Schäden an der Heizung führen.

VOR DER INSTALLATION

Beschreibung

- Das JHE-GET-Kit ist für die Verwendung in nicht explosionsgefährdeten Bereichen mit BriskHeat Heizkabeln der Serie SLCBL / SLMCBL / SLHCBL vorgesehen.
- Der JHE-GET-Kit ist für die Verwendung in explosionsgefährdeten Bereichen nur mit Heizkabeln der Serie SLCBL CSA-zugelassen.
- Der JHE-GET-Kit muss unter der Isolierung und/oder Verkleidung am Rohr installiert werden.
- Der JHE-GET-Kit ist Schutzart NEMA 4X eingestuft.

Spezifikationen

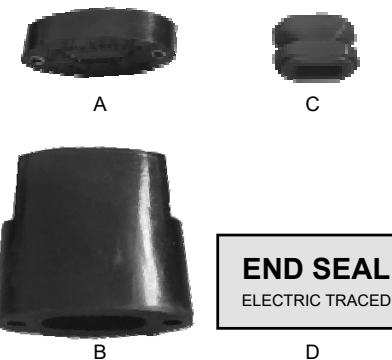
- Maximaler Strom: 32A
- Stromspannung: 110-120V, 208-277V
- Max. Dauerbelichtungstemperatur (T5): 212°F (100°C)

Erforderliche Werkzeuge und Materialien

- Seitenschneider
- Schraubendreher
- Spitzzange
- Universalmesser/Rasierklinge
- Glasfaserband (PSAT36A)
- JHE-GET Niedrigprofil-Endabschluss Kit

Kit-Inhalt

Artikel	Anzahl	Beschreibung
A	1	Dichtungsplatte für Hauptverteiler
B	1	Hauptverteiler-Endabdichtung
C	1	Tülle
D	1	Aufkleber



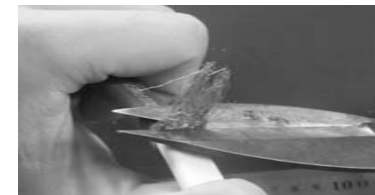
END SEAL
ELECTRIC TRACED

⚠️ WARNUNG

- Diese Komponente ist ein elektrisches Gerät, das korrekt installiert werden muss, um den ordnungsgemäßen Betrieb zu gewährleisten und Stromschlag oder Brand zu vermeiden. Diese wichtigen Warnhinweise müssen gelesen werden und alle Installationsanweisungen müssen sorgfältig beachtet werden.
- Zur Minimierung des Brandrisikos aufgrund von anhaltenden Lichtbögen, falls das Heizkabel beschädigt ist oder falsch installiert wurde, sowie zur Einhaltung der Zertifizierungen von BriskHeat und der nationalen Vorschriften für elektrische Installationen muss ein Erdschlussschutz verwendet werden. Lichtbogenbildung kann möglicherweise nicht durch herkömmliche Leistungsschalter verhindert werden.
- Die Zulassungen für und Leistung von Komponenten basieren nur auf der Verwendung der von BriskHeat angegebenen Teile. Keine Teile ersetzen und kein Vinyl-Isolierband verwenden.
- Die schwarze Heizkabelseele ist leitend und kann einen Kurzschluss verursachen. Sie muss ordnungsgemäß isoliert und trocken gehalten werden.
- Beschädigte Bus-Drähte können sich überhitzen oder einen Kurzschluss verursachen. Die Bus-Draht-Stränge beim Einkerbten des Mantels oder der Kabelseele nicht brechen.
- Die Komponenten und die Heizkabelenden vor und während der Installation trocken halten.
- Bus-Drähte verursachen einen Kurzschluss, wenn sie einander berühren. Bus-Drähte voneinander getrennt halten.
- Nur feuerbeständige Isolierungsmaterialien wie Glasfaserband oder feuerhemmenden Schaumstoff verwenden.

INSTALLATION

1. Das Druckdichtungsende und dann die Tülle auf dem Kabel installieren.
5. Überstehendes Schirmgeflecht entfernen.



2. Den Außenmantel vorsichtig leicht einkerben/einschneiden 19 mm.
VORSICHT: Nicht in das Schirmgeflecht durchschneiden.
6. Das Heizkabel in den Hauptverteiler einführen.



3. Das Kabel an der eingekerbten Stelle leicht knicken und den Außenmantel vorsichtig vom Heizkabel abziehen.
7. Die Tülle in den Hohlraum installieren.



4. Vorsichtig 6 mm von einer Seite des Heizelements abschneiden, so dass ein Bus-Draht kürzer ist als der andere. Dadurch wird sichergestellt, dass die Leiter keinen Kurzschluss verursachen. Siehe Abbildung: Die Warmschrumpfkappe über das Kabelende schieben. Gleichmäßig erhitzen, bis die Kappe um das Kabel herum schrumpft.
8. Das Druckdichtungsende durch Festdrehen der Schrauben auf dem Hauptverteiler installieren.
9. Den Niedrigprofil-Endabdichtungssatz und das Heizkabel mit Glasfaserband (PSAT36A) am Rohr befestigen.
10. Die Isolierung installieren.
11. Den Aufkleber außen an der Isolierung anbringen.
12. Die Anleitung dem Besitzer/Benutzer übergeben.



GARANTIEINFORMATION

BriskHeat gewährt dem ursprünglichen Käufer dieses Produkts Garantie für den Zeitraum von achtzehn (18) Monaten ab Versanddatum oder zwölf (12) Monaten ab Installationsdatum, je nachdem, was zuerst eintritt. Die Verpflichtung von BriskHeat und das ausschließliche Rechtsmittel gemäß dieser Garantie ist nach Wahl von BriskHeat auf die Reparatur oder den Ersatz für jegliche Teile des Produkts beschränkt, die sich unter vorgeschriebenen Verwendung und Wartung gemäß Prüfung durch BriskHeat als defekt erweisen und nachdem die Mängel durch BriskHeat festgestellt wurden. Die vollständigen Einzelheiten dieser Garantie erfahren Sie im Internet unter www.briskheat.com oder indem Sie uns kontaktieren unter +1-800-848-7673 (gebührenfrei in U.S.A. und Kanada) oder unter +1-614-294-3376 (weltweit).

BriskHeat[®]
Corporation

4800 Hilton Corporate Dr Columbus, OH 43232
Gebührenfrei (in den USA und Kanada): 800-848-7673
Telefon: +1-614-294-3376
Fax: +1-614-294-3807
Email: bhtsales1@briskheat.com



Manuale d'istruzione del kit per sigillatura dell'estremità a basso profilo JHE-GET



Leggere e comprendere il presente manuale prima dell'installazione, della messa in funzione o della riparazione del presente kit. La mancata comprensione delle presenti istruzioni potrebbe comportare incidenti con conseguenti lesioni gravi o morte. Questo kit deve essere installato, messo in funzione o riparato esclusivamente da personale qualificato.

SOMMARIO

Introduzione	34
Simboli di pericolo	34
Istruzioni di sicurezza importanti	35
Prima dell'installazione	36
Installazione	38
Informazioni sulla garanzia	39

INTRODUZIONE

Grazie per aver acquistato il kit per sigillatura dell'estremità a basso profilo BriskHeat[®]. BriskHeat fornisce il kit di sigillatura dell'estremità a basso profilo di qualità esclusivamente come parte di un Sistema BriskHeat completo.

I vani durevoli resistenti alla corrosione JHE-GET forniscono una protezione ottimale per le sigillature delle estremità elettriche. Il kit JHE-GET è progettato per fornire una durata di servizio lunga ed efficiente tenendo a mente la funzionalità, l'affidabilità e la sicurezza.

I kit di sigillatura dell'estremità a basso profilo JHE-GET sono approvati per l'uso in luoghi con aree non pericolose (ordinarie) con il cavo scaldante della serie SLCBL, SLMCBL, SLHCBL.

I kit di sigillatura dell'estremità a basso profilo JHE-GET sono approvati CSA per l'uso in luoghi con aree pericolose (Classe I, Div. 2; Classe II, Div. 2; Classe III) esclusivamente con il cavo scaldante della serie SLCBL.

Per ulteriori informazioni su questo o altri prodotti BriskHeat[®], contattare il proprio distributore BriskHeat[®] locale oppure chiamare il numero verde (solo per Stati Uniti/Canada) 1-800-848-7673 oppure 614-294-3376.



SIMBOLO DI PERICOLO

Il simbolo di cui sopra è utilizzato per richiamare la vostra attenzione alle istruzioni per la sicurezza personale. Tale simbolo rileva importanti precauzioni di sicurezza. Significa **"ATTENZIONE! Sia attento! La sicurezza personale è coinvolta!"** Leggere il messaggio che segue e fare attenzione alla possibilità di lesioni personali o di morte.

PERICOLO

Rischi immediati che **CAUSERANNO** gravi lesioni personali o la morte

AVVERTIMENTO

Pericoli o pratiche non sicure che **POTREBBERO CAUSARE** gravi lesioni personali

ATTENZIONE

Pericoli o pratiche non sicure che **POTREBBERO CAUSARE** gravi lesioni personali

CONSERVARE QUESTE ISTRUZIONI!

Ulteriori copie di questo manuale sono disponibili su richiesta.

IMPORTANTI ISTRUZIONI DI SICUREZZA



PERICOLO

La persona che non ha letto e compreso tutte le istruzioni di installazione non è qualificata per poter installare questo prodotto.

PERICOLO

- Non immergere la sigillatura dell'estremità in liquidi.
- Tenere materiali volatili o combustibili lontano dalla sigillatura dell'estremità quando in uso.
- Utilizzare la sigillatura dell'estremità solo in luoghi approvati.
- Tenere oggetti metallici taglienti lontani dalla sigillatura dell'estremità.

La mancata osservanza di queste avvertenze può provocare scosse elettriche, rischio di incendio e lesioni personali.

AVVERTIMENTO

L'utente finale deve rispettare le seguenti:

- È consentito collegare il cablaggio elettrico solo a personale qualificato.
- Scollegare tutte le alimentazioni alla fonte prima di eseguire qualsiasi allacciamento elettrico.
- Tutti i cablaggi elettrici devono essere conformi alla normativa elettrica locale e all'articolo 427 del Codice statunitense NEC.
- La persona che esegue l'installazione/cablaggio finale deve essere qualificata per questo tipo di lavoro.
- L'utilizzatore finale è responsabile della fornitura di un idoneo dispositivo di scollegamento.
- L'utilizzatore finale è responsabile della fornitura di un idoneo dispositivo di protezione elettrica. Si raccomanda vivamente di utilizzare un interruttore differenziale.

La mancata osservanza di queste avvertenze può provocare lesioni personali o danni al riscaldatore.

Approvazioni Agenzia

Solo per SLCBL -BP, -BF Serie



Classe I, Div. 2, Gruppi A, B, C, D
Classe II, Div. 2, Gruppi E, F, G
US Class eIII

Approvazioni valide solo se installato in conformità a tutte le istruzioni, i codici ed i regolamenti applicabili.

ATTENZIONE

- È consentito collegare il cablaggio elettrico solo a personale qualificato.
- Scollegare tutte le alimentazioni alla fonte prima di eseguire qualsiasi allacciamento elettrico.
- Tutti i cablaggi elettrici devono essere conformi alla normativa elettrica locale e all'articolo 427 del Codice statunitense NEC.
- La persona che esegue l'installazione/cablaggio finale deve essere qualificata per questo tipo di lavoro.
- L'utilizzatore finale è responsabile della fornitura di un idoneo dispositivo di scollegamento.
- L'utilizzatore finale è responsabile della fornitura di un idoneo dispositivo di protezione elettrica. Si raccomanda vivamente di utilizzare un interruttore differenziale.

La mancata osservanza di queste avvertenze può causare lesioni personali o danni al riscaldatore.

PRIMA DELL'INSTALLAZIONE

Descrizione

- Il JHE-GET è progettato per l'uso con i cavi scaldanti BriskHeat della serie SLCBL/SLMCBL/SLHCBL in luoghi ordinari.
- Il kit JHE-GET è approvato dalla CSA per l'uso in luoghi con aree pericolose esclusivamente con il cavo scaldante della serie SLCBL.
- Il JHE-GET è installato sulla tubatura in stato di isolamento e/o rivestimento.
- Il JHE-GET è valutato NEMA 4X.

Specifiche

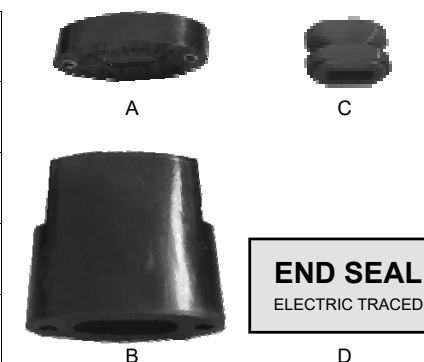
- Massima corrente: 32A
- Tensione: 110-120V, 208-277V
- Temperatura massima esposizione continua (T5): 212°F (100°C)

Strumenti e materiali necessary

- Taglia fili
- Cacciavite
- Pinze a becco lungo
- Coltello multiuso/lametta
- Nastro di stoffa in fibra di vetro (PSAT36A)
- Kit per sigillatura dell'estremità a basso profilo JHE-GET

Contenuto del kit

Articolo	Q.tà	Descrizione
A	1	Piastra di sigillatura per scatola principale
B	1	Sigillatura dell'estremità per scatola principale
C	1	Guaina passafilo
D	1	Targhetta



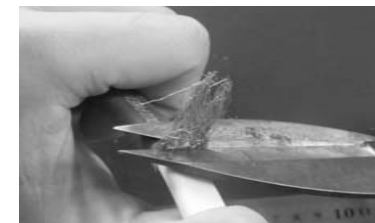
END SEAL
ELECTRIC TRACED

AVVERTIMENTO

- Il presente componente è un dispositivo elettrico che deve essere installato correttamente al fine di garantire un funzionamento corretto e di evitare scosse o incendi. Leggere queste importanti avvertenze e seguire con attenzione tutte le istruzioni di installazione.
- Per ridurre al minimo il pericolo d'incendio derivante da archi elettrici sostenuti in caso il cavo scaldante sia danneggiato o installato impropriamente, e per rispettare i requisiti dei certificati BriskHeat e delle Codici elettrici nazionali, deve essere utilizzata la protezione delle apparecchiature da guasti a terra. La formazione dell'arco non può essere interrotta mediante interruttori di circuito convenzionali.
- Le approvazioni e le prestazioni dei componenti sono basate esclusivamente sull'uso di parti specifiche di BriskHeat. Non utilizzare parti sostitutive o utilizzare nastro elettrico in vinile.
- L'anima del cavo scaldante nero è conduttiva e può andare in corto. Deve essere isolata adeguatamente e mantenuta asciutta.
- I cavi bus danneggiati possono surriscaldarsi o andare in corto. Non rompere l'intreccio dei cavi bus al momento di marcare la guaina o l'anima.
- Mantenere i componenti e le estremità dei cavi scaldanti asciutti prima e durante l'installazione.
- I cavi bus andranno in corto in caso entrino in contatto l'uno con l'altro. Tenere i cavi bus separati.
- Utilizzare esclusivamente materiali isolanti ignifughi, quali involucri in fibra di vetro o schiuma con ritardante di fiamma.

INSTALLAZIONE

1. Installare l'estremità di tenuta a pressione e quindi la guaina passafilo sul cavo.
5. Rimuovere l'intreccio in eccesso.



2. Prestando attenzione, marcare/tagliare leggermente il rivestimento esterno 19 mm (3/4").



ATTENZIONE: Non tagliare l'intreccio.



3. Piegare leggermente il cavo in cui è stato praticato il taglio e rimuovere con attenzione il rivestimento esterno dal cavo scaldante.



4. Tagliare con attenzione 6 mm (1/4") di un lato dell'elemento scaldante, in modo che un cavo bus sia più corto dell'altro. Ciò garantisce che i conduttori non vadano in corto insieme. Vedere l'immagine:



6. Inserire il cavo scaldante nella scatola principale.



7. Installare la guaina passafili nella cavità.
8. Installare l'estremità di tenuta a pressione nella scatola principale serrando le viti.
9. Attaccare la scatola di sigillatura dell'estremità a basso profilo e il cavo scaldante alla tubazione con il nastro in fibra di vetro (PSAT36A).
10. Installare l'isolamento.
11. Installare la targhetta all'esterno dell'isolamento.
12. Fornire istruzioni al proprietario/ utilizzatore.

INFORMAZIONI SULLA GARANZIA

BriskHeat assicura la garanzia di questo prodotto all'acquirente originale per il periodo di diciotto (18) mesi dalla data di spedizione o di dodici (12) mesi dalla data di installazione, a seconda di quale viene prima. L'obbligo e il rimedio esclusivo da parte di BriskHeat ai sensi della presente garanzia sono limitati alla riparazione o alla sostituzione, a discrezione di BriskHeat, di qualsiasi parte del prodotto che può rivelarsi difettosa in condizioni di uso e manutenzione conformi in seguito alla verifica da parte di BriskHeat e che è determinata difettosa da parte di BriskHeat. I dettagli completi della garanzia si possono trovare online all'indirizzo www.briskheat.com o contattandoci al numero 1-800-848-7673 (numero verde, Stati Uniti / Canada) o 1-614-294-3376 (tutto il mondo).

BriskHeat[®]
Corporation

4800 Hilton Corporate Dr Columbus, OH 43232
Numero verde: 800-848-7673
Telefono: 614-294-3376
Fax: 614-294-3807
E-mail: bhtsales1@briskheat.com